

## EEN GOLDEN RAAND VAN STAD

“THESINGE” EEN CULTUREEL HISTORISCH DORP

REISGIDS DOOR K. OOMKES



*Kloosterkerk aan de Kardingemaal en Schipsloot*

## VOORWOORD

*'Het programma "Spoorloos" van de KRO geeft overduidelijk weer hoe mensen bezig zijn met hun verleden.*

*"Waar en onder welke omstandigheden leven of hebben mijn ouders geleefd?"*

*"Is er iets van mij wat ik in hen terug kan vinden?"*

*Hoe ouder men wordt, hoe meer behoefte men heeft om iets over het voorgeslacht te weten te komen.'*

*Fragment uit "Rondom het Molenhuis"*

Bij het schrijven van het boek "Rondom het Molenhuis" werd mij al spoedig duidelijk dat ik het bij het beschrijven van de leefomstandigheden van mijn voorouders niet afkon met een paar A-viertjes. Het is een heel boekwerk geworden. Een mens staat immers in een samenleving met aan tijd gebonden omstandigheden. En wanneer zijn de gebeurtenissen meer veranderd dan in de twintigste eeuw?

Een paar jaar geleden bestond de gemeente Ten-Boer 700 jaar. De gemeente wilde dit jubileum niet ongemerkt voorbij laten gaan. Daarom heeft zij besloten het boek "Één Gemeente, negen Dorpen" (H. Feenstra, 2001) uit te laten geven door uitgeverij "Profiel" te Bedum. Rond deze tijd was ik zelf ook al enige tijd bezig met het schrijven over het dorp Thesinge, ons molenaarsgezin en het molenbedrijf.

In de herfst van 2003 werd ter ere van de nieuwe riolering en de nieuw geplaveide straten aan de haven in Thesinge door mw Rika Pot, burgemeester van de gemeente Ten Boer een beeld onthuld: "Een aan de zandbak ontgroeide gelaarsde jongen". De tekst van de bijgeplaatste plaquette maakte indruk op mij. Het is net of de kunstenaar wil zeggen: "Vertel op jongen van vroeger, veeg het zand weg en vertel ons wat jij over het dorp van vroeger verborgen houdt!".





### *Zand erover*

*Iedereen is jong geweest. De één lang geleden, de ander net nog.  
Zo is het met mensen, zo met dorpen. De jeugd begint klein en onwetend.  
Als ze voorbij is, wordt de jeugd vergeten. Zand erover.  
Toch zal het verleden nooit verdwijnen. Want geschiedenis is hardnekkig.  
Zoons treden in het laarzenpad van hun voorouders, dorpen verrijzen op de  
fundamenten van kloosters.*

*Tegelijkertijd is het verleden een goedgezak, want het draagt vrijwillig bij  
aan zijn eigen verdwijning. De stappen van de zoon bedekken die van vader.  
Het klooster gaf zijn stenen weg aan huizen en straten.  
Honderden jaren van landbouw en bewoning hebben de jeugd van  
Thesinge aan het oog onttrokken. Het is het oude lied van de  
Geschiedenis: zand erover.*

*Zo is het verleden overgeleverd aan de verhalenvertellers.  
De ouden vertellen over de oude dingen. Zij weten van de wereld onder  
het zand.  
Maar iedereen is jong geweest. En wilde eerst zien en dan geloven.  
Daarom de mouwen opgestroopt! Deze zandbak is een venster op de  
kindertijd van Thesinge. Veeg de gordijnen van zand opzij en zijn eerste  
gebruiksvoorwerpen duiken op. Alsof ze gisteren nog werden gebruikt!*

*(Tekst op plaque aan de haven in Thesinge)*

Toen ik dit las, heb ik mij gerealiseerd: "Jij was misschien wel de oudste aanwezige en jij hebt een schat van gegevens over vroeger. Maak daarvan een ander deelgenoot!" Ik heb de pen weer opgepakt. Enkele hoofdstukken heb ik herschreven en aangevuld met

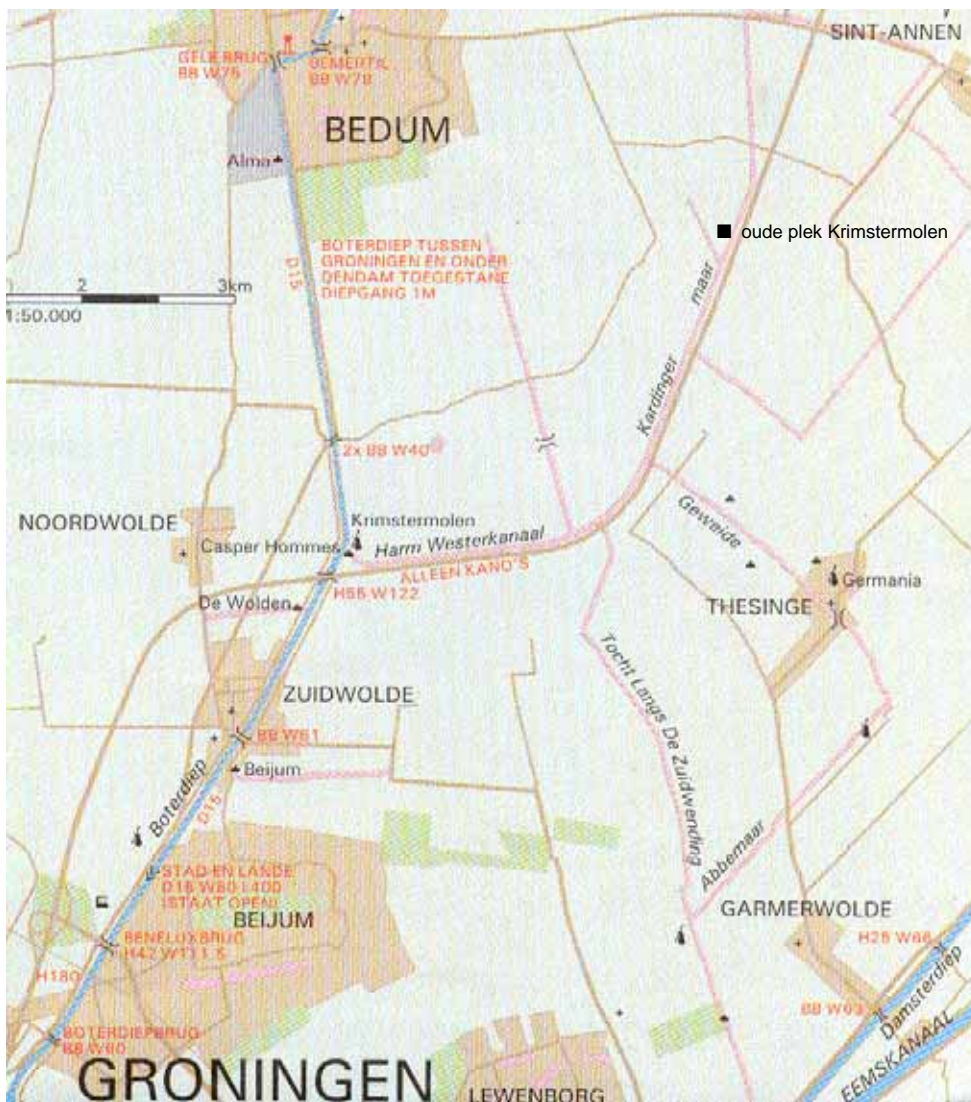
EEN GOLDEN RAAND VAN STAD  
"THESINGE" EEN CULTUUR HISTORISCH DORP

---

meer informatie over de indeling en het gebruik van de molen. Daarnaast heb ik het een en ander over de bewoners van het dorp en over het dorpsgebeuren toegevoegd. "Rondom het Molenhuis" is eind 2005 in eigen beheer uitgegeven. In 2006 zal eveneens een internetpublicatie gerealiseerd worden op [www.oomkes.nl](http://www.oomkes.nl)

Kornelius Oomkes te Bedum  
Geboren 3 augustus 1920 te Thesinge

Bewerkt door: Mayan Oomkes te Eijsden (kleindochter)



Wateratlas ANWB 2000

## INHOUDSOPGAVE

### INLEIDING THESINGE EEN CULTUUR HISTORISCH DORP

### ROUTEBESCHRIJVING

1. DE KOREN- EN PELMOLEN: WILHELMINA TE NOORDERHOOGEBRUG
2. VAARWATER VAN EN NAAR DE STAD
3. GEMAAL 'STAD EN LANDE': WATERBEHEER
4. POLDERMOLEN: 'DE WITTE LAM' TE ZUIDWOLDE
5. HET GEMAAL 'CASPER HOMMES', DE KRIMSTERMOLEN EN DE ROLPALEN
6. BEDUM EN HET BOTERDIEP
7. DE BOERDERIJEN VAN ELLERHUIZEN
  - 7.1 BLAUWBÖRGJE
  - 7.2 BOERDERIJ FAMILIE NIENHUIS
  - 7.3 BEDRIJFSWONING VAN COMMISIONAIR FAM. BIEMOLD
  - 7.4 BEDRIJF 'MOLENZICHT'
  - 7.5 BEDRIJVEN HULZEVOORT EN SCHULTINGA; BEUKEMA'S TIL
  - 7.6 BEDRIJF FAMILIE HELLINGA
8. HET LANDBOUWBEDRIJF VAN DE FAMILIE VEENKAMP
9. BOERDERIJ MET DWARSHUIS
10. ACHTER-THESINGE IN DE OORLOGSJAREN
11. BOVENRIJGERWEG
12. KORENMOLEN 'GERMANIA'
13. DE DOORRIT
14. IN EN OM THESINGE
15. GARMERWOLDE

## INLEIDING THESINGE EEN CULTUUR HISTORISCH DORP

In deze reisgids neem ik u mee naar de verschillende plekken uit mijn verleden. Gedurende de tocht vertel ik u anekdotes van vroeger en is er informatie over de ontwikkelingen rondom de landbouw in de 20<sup>ste</sup> eeuw. De belangrijkste plek in de route is het dorp Thesinge. Ook wel een "cultuur historisch dorp", zoals het dorp zich tijdens de promotiedagen "Mooi Thesinge" (mei 2004) noemde. Door de uitbreiding van de Stad (Groningen) en aanleg van het recreatiepark Kardinge behoort Thesinge, zoals in het Grönnens laid wordt bezongen, tot een "Pronkjuwail mit golden raand van Stad en Ommelaand".

Het is op veler wijze mogelijk een bezoek te brengen aan "Mooi Thesinge", maar zonder gids met verhalen is een bezoek minder sprekend. De route begint bij de korenmolen te Noorderhoogebrug via Zuidwolde, Ellerhuizen, Lutjewolde, Achter-Thesinge, Thesinge, Garmerwolde, Goensepad gaat de route naar het recreatiepark Kardinge te Noorddijk. Het is een routebeschrijving geworden waar men overal in en uit kan stappen en die door een plaatje van het heden en een praatje over het verleden ook vanuit de warme huiskamer te volgen is.



Op het weiland voor de molen heeft vroeger het Benedictijner Germania klooster gestaan

## ROUPEBESCHRIJVING

Geïllustreerde fietsroute met een plaatje van het heden en een praatje van het verleden.

Afstand circa 25 kilometer

*De route kan ook in omgekeerde of in gedeelten worden gereden. Bij gebruik van de auto zal vanaf Zuidwolde de weg langs het Boterdiep tot de Scheve Klap in Ellerhuizen moeten worden gevolgd. Na Thesinge moet dan via Garmerwolde de Rijksweg tot Ruischerbrug / Noorddijk worden gereden.*

Beschrijving vanuit Noorderhoogebrug, Zuidwolde, Ellerhuizen, Lutjewolde, Thesinge / Garmerwolde naar het recreatiepark Kardingte te Noorddijk. De route start bij de korenmlen "Wilhelmina" te Noorderhoogebrug en eindigt bij het recreatiepark Kardingte.

In onderstaande kaart is de route weergegeven. De nummers in de kaart corresponderen met de hoofdstukken in deze gids, zodat u eenvoudig naar de informatie over de verschillende plekken kunt bladeren.

We volgen het Boterdiep richting het noorden.

Wanneer we het Boterdiep nog verder noordwaarts volgen, komen we aan bij het gemaal Stad en Lande.

Even verder ligt aan het Boterdiep de Poldermlen De Witte Lam te Zuidwolde.

We vervolgen het Boterdiep tot even voor de brug in Zuidwolde, bij de Nederlands Hervormde Kerk. Voor autobezitters is het gewenst de weg te volgen naar de Scheve Klap in Ellerhuizen. Fietsers kunnen over de draaibrug gaan en het Boterdiep volgen tot het gemaal Casper Hommes en de daarbij staande Krimstermlen aan het Harm Westerkanaal.

Via het fietspad bereiken we de Ellerhuizerweg bij de 'Scheve Klap'. Aan de overzijde is nog de molenromp van een koren en pelmlen zichtbaar, die in 1926 van wieken is ontdaan.

We vervolgen de route langs de Ellerhuizer-Thesingerweg naar Lutjewolde. Het gaat via een kronkelweg. Om niet van de weg te raken, zal men tot Thesinge 64 keer van richting moeten veranderen.

Vervolgens komen we in het buurtschap 'Het Reidland'. Links zien we de boerderij van de fam. Stolwijk. Op de driesprong gaan we rechts de Thesingerweg op.

We rijden verder het viaduct op. Aangekomen op het viaduct is het aan te raden af te stappen om de omgeving te verkennen. Men bevindt zich hier boven het Kardingemaar van vroeger. De Thesingerweg gaat even verder over in de Schultingaweg te Lutjewolde.

Op de driesprong slaan we rechtsaf, de Thesingerweg op, richting Thesinge.

Na circa 2 km, bij de richtingwijzer, slaan we rechtsaf de Molenweg op, richting Thesinge. Aan de rechterkant passeren we enkele huisjes en aan de linkerkant de Bovenrijgerweg.

We zijn inmiddels binnen de grenzen van "Mooi Thesinge!" aangekomen. Vanaf "Scheve Klap" hebben we al 61 bochten gereden en moeten er nog 3 tot korenmolen Germania.

Via het Smidsmuseum en de Kerkstraat gaan we naar de brug over de Kardingermaar.

Na boerderij "Tutenborg" terug naar de Til, De Dijk en Singel naar de Klap, Kloosterkerk, Café Jopje, Haven, Luddestraat, Hendrik Ridderplein, Moeshorn, over het kleine bruggetje naar de Bakkerstraat. We hebben uitzicht op de molen en omgeving.

Terug bij het Smidsmuseum slaan we nu de Havenstraat in en gaan via de klap en De Dijk terug naar de brug (til).

Vanaf de brug verlaten we Thesinge via de G.N. Schutterslaan, de uitvalsweg naar Garmerwolde en de stad Groningen.

De route gaat op de driesprong linksaf de Lageweg op, via diverse boerderijen.

Vorbij de vanouds hoge til over de Thesingermaar gaan we via het betonpad, links, op bezoek bij de molen van de Lagelandsterpolder.

We gaan terug naar de Lageweg, maken een uitstapje naar Garmerwolde (NH kerk) en rijden terug naar het Goensepad langs de Thesingermaar tot de Noordermolen. Het zogenaamde einde van het recreatiepad Karding en het einde van deze route. Auto's zullen via Garmerwolde, Noorddijk en Zuidwolde terug moeten rijden naar het vertrekpunt

Via verschillende wegen – zie de kaart – kan men terug naar het vertrekpunt of naar het punt van bestemming.

Er is ook een tweede fietspad naar het recreatiepark "Karding". Te weten het fietspad naast de oude stadsweg, kort voor de N.H. Kerk. Volgt men dit fietspad dan komt men na de oversteek over de Thesingermaar in het "Bevrijdingsbos" ter herinnering aan de bevrijding van Groningen in april 1945. Het is de moeite waard! Men mist dan wel de Noordermolen. Geen probleem, aangekomen op de Noorddijkerweg rijdt men circa 500 meter richting het westen en slaat men rechtsaf om even naar de Noordermolen te gaan en om tot besluit te gaan picknicken.

NB Bij een bezoek aan Thesinge kan men wandelend of fietsend vanaf de Haven een rondje maken van circa 3½ km. Startplaats Haven, via één van de dijken naar Klunder, betonweg, Lageweg, G.N. Schutterlaan, Thesinge.

EEN GOLDEN RAAND VAN STAD  
"THESINGE" EEN CULTUUR HISTORISCH DORP



ANWB/VVV Toeristenkaart GRONINGEN 2000

## 1. DE KOREN- EN PELMOLEN: WILHELMINA TE NOORDERHOOGEBRUG

De koren- en pelmolen Wilhelmina staat ingeklemd tussen de bomen en de verkeersweg die toegang geeft tot de brug over het Van Starckenborgkanaal.



Vóór de uitvinding van stroom was wind dé grote krachtbron. "Een molen is eigenlijk niets anders dan een werktuig dat de energie van wind omzet in draaibare kracht, waarmee je iets kan doen" (Rondom het Molenhuis, 2005). Vrijwel alle windmolens komen wat betreft uitrusting veel met elkaar overéén, te weten: het verkruikbaar bovengedeelte, met binnenin de bovenromp de koningspil, met boven de bonkelaar en onder het takrad de distributeur om de kracht over te brengen en te gebruiken voor diverse doeleinden.

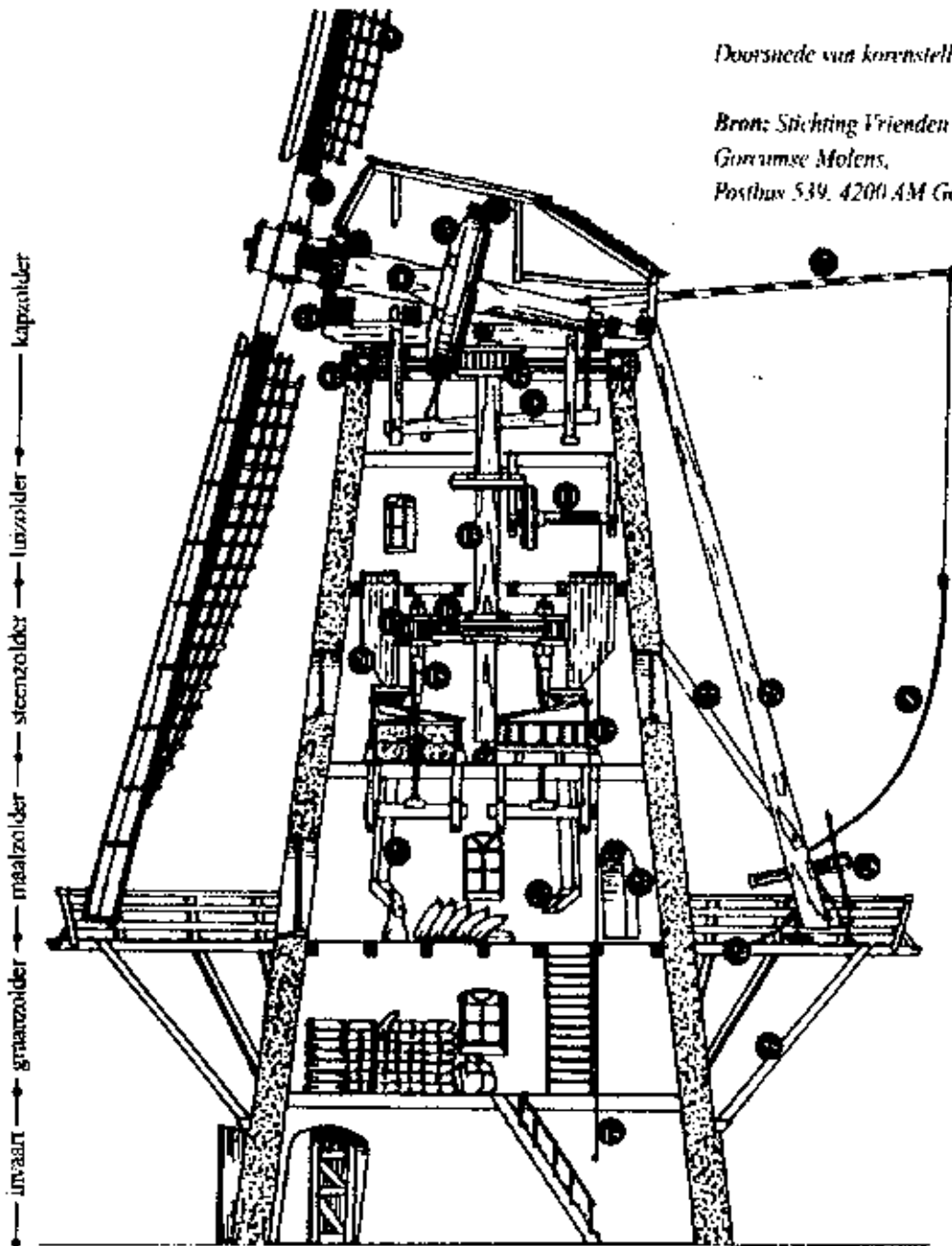
Diverse geschiedenisboeken vertellen dat reeds in het begin van 1600 voor het bemalen van polders gebruik werd gemaakt van windmolens. Daarna werden molens voor vele andere doeleinden gebruikt. De water-, koren- en pelmolens en houtzaagmolens zijn de meest bekende in de provincie Groningen. Daarnaast waren er nog enkele oliemolens.

De kleinere, eenvoudige, molens verwerkten meestal maar één product. De Polder- of Watermolens verwerkten, de naam zegt het al, alleen water. Afhankelijk van de grote van de polders waren de molens groter of kleiner. Ook de diameter van de schroeven en de opvoerhoogte van water die moest worden bereikt, waren hiervan afhankelijk. Sommige grote poldermolens beschikten over twee schroeven, bijvoorbeeld een grote en een kleinere die in omwentelingen van elkaar verschilden.

EEN GOLDEN RAAND VAN STAD  
 "THESINGE" EEN CULTUUR HISTORISCH DORP

*Doorsnede van korenstellingmole*

*Bron: Stichting Vrienden van de  
 Gorumse Molens,  
 Postbus 539, 4200 AM Gorinchem*



1. Wiek
2. Roede
3. Bovenwiel
4. Rovenas
5. Halslager
6. Vang
7. Wipstok
8. Vangtoew
9. Vangbalk
10. Windpeluw

11. Kruiwerk
12. Schijfloop
13. Koningspil
14. Luitwerk
15. Luitouw
16. Spoorwiel
17. Steenschijf
18. Steenspil
19. Maalkoppel
20. Graansilo

21. Meelpijp
22. Maalbak
23. Stellingdeur
24. Stelling of balie
25. Stellingschoer
26. Staarbalk
27. Lange schoer
28. Kruirad

De Koren- en Pelmolens werden gebruikt voor het vermalen of bewerken van graan. Bij middelgrote molens waren er beneden de stellingzolder twee of drie werkruimten. De maalstenen werden gebruikt voor het malen en breken van het graan. De pelstenen werden voornamelijk gebruikt om wintergerst van de bast te ontdoen zodat men gort overhield. Als hulpmiddelen werd gebruik gemaakt van luiwerk en schoningsinrichtingen. Vrijwel alle korenmolens stonden vanwege aan- en afvoer van de producten naast of dichtbij vaarwater.

Hogere en wijdere molens, zogenaamde Stadsmolens, werden voor diverse doeleinden gebruikt. Er waren bijvoorbeeld meerdere maalstenen voor verfijnde producten, zoals grutten, gries en bloem. Sommigen waren ingericht als oliemolen voor de bereiding van olie en veekeuken.

Houtzaagmolens werden vrijwel alleen gebruikt om bomen in gewenste dikten te zagen. De aanvoer van boomstammen gebeurde meestal over water. Bomen uit de omgeving werden per as aangevoerd en bij de molen in het water neergelaten. De molen was zo ontworpen dat zware stammen gemakkelijk uit het water naar de zaagtafel konden worden getrokken.

*Verdere informatie over de diverse molens kunt u vinden in "De molens van de Molenstichting Hunsingo en Omstreken" van A.L. Hempenius en J.A.L. Trouw.*

## 2. VAARWATER VAN EN NAAR DE STAD

Vroeger stond de molen Wilhelmina nog aan het Boterdiep. Vanaf garage Het Noorden ging het boterdiep met een bocht langs de molen richting Stad. De vijvers langs de Bedumerweg bij De Hoogte zijn daar overblijfselen van. Het diep liep verder langs de Rodeweg. Waar nu de parkeerplaatsen zijn, stroomde vroeger het Boterdiep de Stad in. De straat draagt nog de naam Boterdiep. Nadat het Boterdiep in de Stad gedempt is, is er vanaf de plek van garage Het Noorden een rechtstreekse verbinding tussen het Boterdiep en het Van Starckenborgkanaal gekomen. In mijn kinderjaren, tot zelfs na de Tweede Wereldoorlog, stonden er langs het Boterdiep, Winsummerdiep en het Damsterdiep talrijke steen- en draineerbuizenfabrieken. Ze zijn nu allemaal verdwenen.

In 1938 is het Van Starckenborgkanaal officieel geopend. Een vaarverbinding van 27 kilometer. Het verbond Gaarkeuken met de Stad, of grootser: het Prinses Margrietkanaal met het Eemskanaal en het IJsselmeer met Delfzijl. De maren en diepen werden gebruikt voor transport van alle voorkomende goederen, zoals: klei, stenen, zand, grind, sintels, steenslag, granen, stro, bieten, bietenpulp, aardappelvezels, melk, vee, stal- en kunstmest en turf uit de veenkoloniën. Het werd vervoerd door bewoonde schepen en onbewoonde pramen van diverse grootte.

Elk dorp in de provincie was vrijwel op één of andere wijze door water met de Stad verbonden. De Stad had een centrumfunctie, het was het hart van de provincie. Zoals vanuit het hart het bloed door de aderen heen en weer stroomt, zo functioneerden de vaarwateren van en naar de Stad. In het voorjaar van 1945 had ik het voorrecht om met onze paard en wagen (met een laadvermogen van twee ton) enkele dagen per week als opbrenger te werken voor het bedrijf van P.K. Wolddijk aan de Westerhaven in de stad Groningen. Mijn opdracht was, peulvruchten, zaaizaden en dergelijke te bezorgen naar de ligplaatsen van de beurtschippers. Zij waren overal te vinden waar het vaarwater de stad binnenkwamen. Ondanks de bezetting en het vele luchtalarm

was het voor mij een rijke ervaring om de stad beter te leren kennen. Want het was voor niet ingewijden een wespennest van waterwegen en sluizen. Immers als er geen bruggen zouden zijn, bestond de stad uit een grote verzameling van eilandjes.

Vroeger werden de wegen nogal eens langs het vaarwater aangelegd. Het lossen en laden van schepen was hierdoor eenvoudiger. Daarnaast dienden de wegen natuurlijk ook voor het voorttrekken van de schepen. De namen "trekweg" en "jaagpad" refereren hieraan. De beroepsschippers van de zogenaamde wilde vaart woonden met hun gezin aan boord. Hoewel het in de betrekkelijk smalle diepen en maren niet mogelijk was met een zeil- of vrachtboot te laveren, wilden veel schippers profijt trekken uit het varen onder zeil. Wanneer de wind ging liggen, moesten de schepen door de bemanning (het gezin) worden voortgetrokken. Overigens konden de rijkere schippers hiervoor een scheepsjager inhuren.

Voor 1920 maakte de kleine binnenvaart nog maar weinig gebruik van door motoren aangedreven schepen. Voor de grotere binnenvaart en de zeevaart gebruikte men al wel stoomkracht. Het moet iets geweldigs zijn geweest toen Brons te Appingedam de naar hem genoemde Bronsmotor op de markt bracht. Het was een één cilinder langzaam lopende motor met een stampend geluid. Deze motoren waren bijzonder geschikt om als scheepsmotor te worden gebruikt voor kleine schepen en later ook voor coasters. Daarnaast werden de motoren ook gebruikt voor tractoren ten behoeve van de landbouw.

Diverse binnenschippers maakten gebruik van duwbootjes, of een naast de mast staande stationaire motor. Door overbrenging met een kruiskoppeling zorgden de, in hoogte verstelbare, schroeven, naast de scheepsrump, voor voortbeweging. De schipper was niet langer van derden afhankelijk. De motor werd ook wel gebruikt voor het aandrijven van een lier, zodat door middel van mast en giek de lading kon worden gelost.

Veel beurtschippers kochten indertijd, naast hun bestaande schuit, een nieuwe ranke, voor maren geschikt, motorschip. Als het nodig was namen ze hun oude schuit mee op sleep. Een dergelijk groot gebeuren viel ook het kleine dorp Thesinge ten beurt. Het ontging de jeugd niet dat beurtschipper en commissionair Heidema een nieuwe 19 tonner kocht. Naast graan, stukgoederen en vee was er in de kleine kajuit ook nog ruimte voor een passagier. Ik herinner mij nog dat ik eens mee ging naar de stad en op de voorplecht lag. De eenden doken onder en de rietkragen gingen door de zuigende kracht in de smalle Kardingermaar ten onder: heerlijk!

Maar het is verleden tijd geworden. Nog maar twee of drie generaties geleden behoorden trek- en jaagpaden en de kleine binnenvaart tot het golden raand van Stad. Het ligt nog vers in mijn geheugen.

### 3. GEMAAL STAD EN LANDE: WATERBEHEER

Vanwege de gaswinning in Noord Groningen (vanaf de jaren 60) moest rekening worden gehouden met bodemdaling. Het was daarom gewenst om op diverse plaatsen in de provincie maatregelen voor het waterbeheer te treffen. Daarvoor is in 1995 het gemaal Stad en Lande gebouwd.

EEN GOLDEN RAAND VAN STAD  
"THESINGE" EEN CULTUUR HISTORISCH DORP

---



Naast het gemaal is in het Boterdiep een sluisencomplex gemaakt waarmee de waterstand binnen het Boterdiepgebied aan te passen is aan de waterstand van het Van Starckenborgkanaal (tussen Gaarkeuken en Oosterhoogebrug).



"Stad en Lande" is een passende naam voor het gemaal. Het gemaal staat op de scheiding tussen stad en land. De naam sluit ook aan bij de zinsnede "loug en stad" in het Grönnens Laid, waar "loug" de Groningse benaming is voor dorp.

*GRÖNNENS LAID*

*Van Lauwerzee tot Dollard tou,  
Van Drente tot aan 't Wad,  
Doar gruit, doar bluit ain wonderlaand  
Rondom ain wondre stad.  
Ain Pronkjewail in golden raand  
Is Grönnen, Stad en Ommelaand  
Ain Pronkjewail in golden raand  
Is Stad en Ommelaand!*

*Doar broest de zee, doar hoelt de  
wind,  
Doar soest 't aan diek en wad,  
Moar rustig waarkt en wuilt het volk,  
Het volk van Loug en Stad.  
Ain Pronkjewail in golden raand  
Is Grönnen, Stad en Ommelaand  
Ain Pronkjewail in golden raand  
Is Stad en Ommelaand!*

*Doar woont de dege degelkhaaid  
De wille, vast as stoal,  
Doar vuilt het haart, wat tonge sprekt,  
In richt- en slichte taal.  
Ain Pronkjewail in golden raand  
Is Grönnen, Stad en Ommelaand  
Ain Pronkjewail in golden raand  
Is Stad en Ommelaand!*

*tekst: Geert Teis Pzn. (1864-1945)  
muziek: G.R. Jager (1877-1952)*

4. POLDERMOLEN DE WITTE LAM TE ZUIDWOLDE

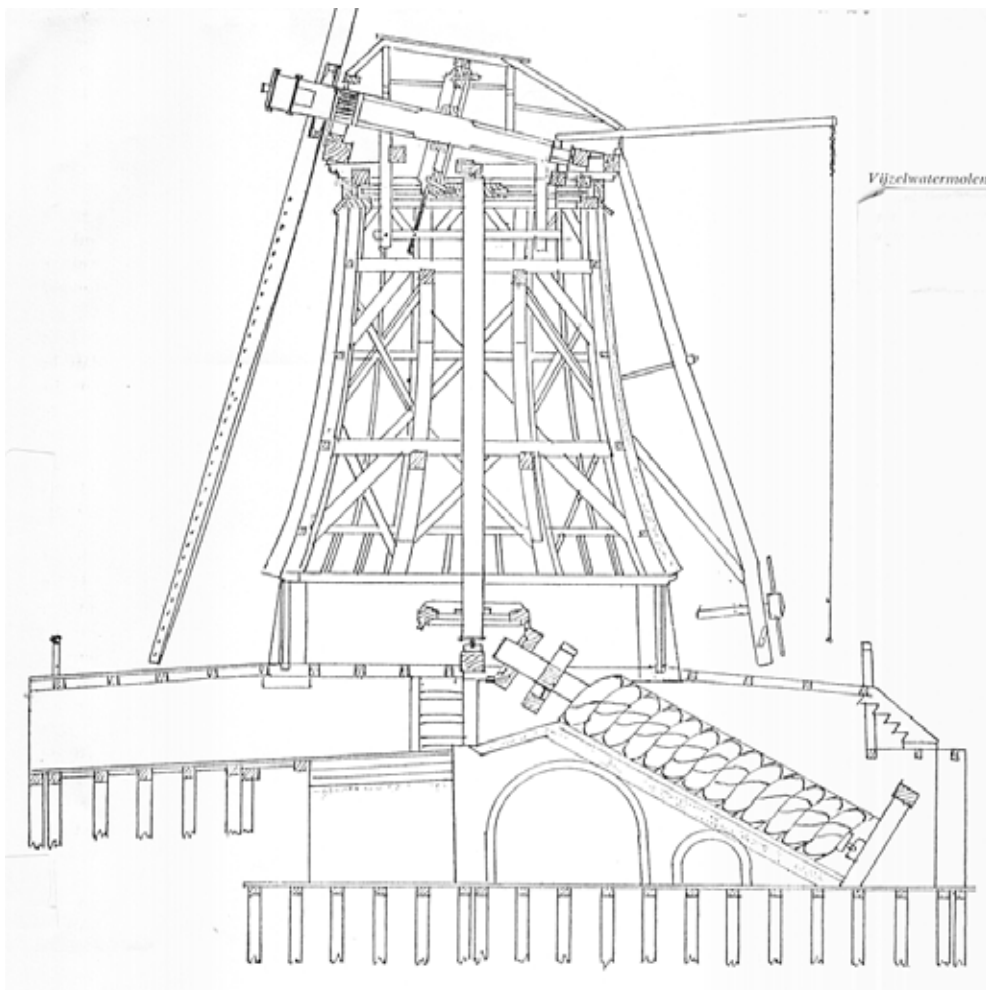


Door het prachtige open landschap heeft de kleine molen een bijzondere uitstraling. Poldermolens zijn altijd grondmolens, dat wil zeggen dat de wieken vrij dicht bij de grond draaien. Deze molens werden langs de trekwegen iets landinwaarts geplaatst, zodat het water via een duiker onder de weg in het vaarwater kon worden geloosd.

Vroeger waren de kolken voor en achter een watermolen geliefde plaatsen om te zwemmen. Het water was daar schoon en diep. Voor geefende zwemmers werd de roosterbalk vaak gebruikt als duikplank. Voor diegenen die niet konden zwemmen was dit zeer gevaarlijk. Omdat in die tijd nog geen zwemles was, leerden kinderen zwemmen in een ondiepe sloot. Een opgepompte fietsband diende als zwemband. Na het zwemmen kwamen de kinderen met een lauwerkrans van kroos en een moddergeurtje uit het water.

In de zomer en in de herfst werden de molentochten (brede sloten die naar de molen leiden) gemaaid en geruid. Bij het maaien bleef af en toe iets in het water achter. Als de molen in werking werd gesteld dreef de ruigte met alles wat in het water lag – zoals oud hout van afrasteringen – naar de molen. Het rooster voorkwam dat de schroef zou worden beschadigd. Het was door de enorme zuigkracht een hele klus om de roosters schoon te houden. Een oplossing was de molen stil te zetten. Het schoonmaken van de roosterbalk moest tijdig gebeuren omdat de molen anders te weinig water toevoer had en de molen onbelast zou draaien. Bij harde wind kon dit immers gevaarlijk zijn: de molen kon op hol slaan en stuk gaan.

De gerestaureerde molen, zoals op de vorige pagina is afgebeeld, is voorzien van een moderne zelfzwiching en van de daarbij behorende remborden op het eind van de wieken. Bij het opengaan van de kleppen gaan de remborden dwars staan, waardoor de spanning op de roeden afneemt.



Op weg naar Zuidwolde zien we over het water de romp van een korenmolen die nu is ingericht als woning. Het wiekenkruis is in 1927 verwijderd.

5. HET GEMAAL CASPER HOMMES, DE KRIMSTERMOLEN EN DE ROLPALEN

Het gemaal "Casper Hommes" is in de jaren 1970 gebouwd ter vervanging van circa 20 poldermolens, die vroeger het water in de Kardingermaar loosden. Bij het nieuwe gemaal kan de roosterbalk op mechanische wijze worden geschoond: een hele vooruitgang met de oude poldermolens. Het mechanisme is op onderstaande foto te zien.



De Krimstermolen draaide vroeger voor de Oostelijke Bedumerpolder en loosde het water ook in de



Kardingermaar. Ze stond destijds op het eind van de Reidlander Schipsloot (zie kaartje). De molen is door de Molenstichting Hunsingo en Omstreken overgenomen en overgeplaatst naar het Boterdiep. De molen is daar op 30 april 1979 officieel her in gebruikgesteld.

Even voorbij de Krimstermolen zien we 2 rolpalen aan de rand van het Boterdiep. Rolpalen werden gebruikt om het schip om een bocht te kunnen ronden, waarbij het touw langs de paal werd gerold of getrokken. Zonder rolpalen bestond de mogelijkheid dat het schip niet vrij door de bocht kon worden getrokken maar de walkant zou raken of dat een geladen schip tegen de zijkant van de vaargeul zou worden getrokken.

EEN GOLDEN RAAND VAN STAD  
"THESINGE" EEN CULTUUR HISTORISCH DORP

---



Een rolpaal bestond uit 2 of 3 delen. Eén vertikaal staande ijzeren paal, meestal in beton verankerd, met aan de waterkant, boven en onder, een draaibare rol. In korte bochten waren de palen soms voorzien van twee in V-vorm geplaatste rollen, zoals te zien voor de Nederlands Hervormde Kerk te Zuidwolde. In meer flauwe bochten, zoals op bijgaande foto is afgebeeld, waren twee rolpalen op korte afstand van elkaar geplaatst.



In de smalle binnenwateren werden de schepen voortgetrokken door de vrouw en kinderen van de schipper of door een paard. Bij het passeren van de rolpaal moest de trekkers of scheepsjager met zijn paard (zie ook hoofdstuk 2), zo mogelijk, buiten om de rolpaal lopen. Doordat de rollen met de trekkracht meedraiden werd de lijn niet beschadigd en bij het passeren van het schip kwam de lijn automatisch weer vrij. Op plaatsen waar er geen ruimte was om de rolpalen van buiten te passeren werd de lijn losgekoppeld van de trekzeel(en) (band die men om de borst legt en waaraan de treklijn is bevestigd) en met de hand om de paal gelegd. Nadien werden de zelen weer aangekoppeld.

Op de meeste treklijnen was om de circa anderhalve meter een kort touwtje met lus ingesplitst. Achter de trekzelen was ook een touwtje met lus gemaakt. Beide lussen werden met elkaar verbonden door de éne lus door de andere te halen en met een klein hardhouten pennetje vast te zetten. Voor de tweede en derde trekker waren de lijnen naar rato iets langer zodat men dicht achter elkaar aan de schuine lijn kon trekken. Het aan- of afhaken van (extra) mankracht was door de bevestiging van de lussen vrij eenvoudig. Mogelijk zijn er ook andere toepassingen voor de bevestiging van de treklijn geweest.

## 6. BEDUM EN HET BOTERDIEP



Omdat de fietsroute voor een deel door de gemeente Bedum voert, wil ik graag iets over deze gemeente vertellen. De gemeente Bedum is een betrekkelijk kleine gemeente in de provincie Groningen. Op 1 januari 1969 heeft Bedum een gedeelte van haar grondgebied moeten afstaan aan de gemeente Groningen en bij de gemeentelijke herindelingen in de provincie heeft Bedum zelfstandig kunnen blijven. De oppervlakte van Bedum is 44,96 km<sup>2</sup>. De gemeente wordt voor een groot deel begrensd door water. Over de gehele lengte van de gemeente loopt vrijwel in het midden het Boterdiep met het daarnaast gelegen trek- of jaagpad. In het zuiden wordt de gemeente gemarkeerd door de twee Poldermolens, te weten De Witte Lam en Koningslaagte (zie hoofdstuk 4) en in het noorden door De Zilvermeeuw in Onderdendam. In het westen wordt de gemeente begrensd door de oude Ae en in het oosten door de Zuidwending en de Kardingermaar.

Op de vorige pagina is een foto afgedrukt van het Boterdiep richting Zuidwolde. Een pitoreske opname met al die begroeiing van bomen en struiken aan de rechterzijde. De weg ernaast werd vroeger gebruikt als jaagpad. Toen was er nog geen bermbeplanting. Vroeger was de gehele weg tussen Bedum en Groningen geplaveid met kinderkopjes. Dit maakte de weg onprettig om te fietsen. Tussen 1948 en 1950 heb ik die weg echter vaak moeten fietsen. Het was de weg tussen mijn woonplaats Bedum en mijn kantoorbaan op het Landbouwhuis aan het Martinikerkhof in de stad. Vanaf 1950 was het nieuwe fietspad rond Zuidwolde klaar; dat maakte het fietsen een stuk prettiger.

Tot de komst van de spoorwegverbinding naar Delfzijl (1884) en Roodeschool (1893) was het Boterdiep vrijwel de enige mogelijkheid om goederen te vervoeren. Ook het dorp Thesinge maakte hiervoor gebruik van het Boterdiep. De relatief grotere schepen die in Thesinge kwamen waren te breed voor de sluisen te Rollen bij Ruischerbrug (de overgang van het waterschap Hunsingo en Fivelingo). Via Rollen was de kortste waterverbinding tussen Thesinge en de Stad. Voor zover ik mij kan herinneren maakte alleen de beurtschipper met zijn smalle boot er gebruik van. Turfschipper Dijkema voer altijd over Onderdendam en via Groningen naar de Veenkolonieën. Menig aanwonende aan de Kardingermaar voorzag hij dan van turf.

In mijn dromen aan het Boterdiep herinner ik mij mijn enige zogenaamde kleine elfstedentocht, ruim 70 jaar geleden. Het was een stevige winter. Er lag een goede laag ijs, maar de dooi was reeds ingevallen. Ik wilde nog even van het schaatsen genieten. Op de schaats kon je op plaatsen komen waar je anders niet kwam. Op mijn twaalfde zat een eigen fiets er nog niet in, wel een paar schaatsen (zogenaamde houtjes). Het was een heel bezit. Ik ben nooit een ster in schaatsen geweest, hoewel? Zonder duidelijke planning ging de tocht over de Kardingermaar, langs Thesinge, Lutjewolde en Onderdendam. Via het Boterdiep ging de tocht naar de Stad, via Bedum, Ellerhuizen, Zuidwolde, Noorderhoogebrug naar Groningen. In de stad ging de tocht verder over het Gorechtkanaal naar het toenmalige Slachthuis op het Damsterdiep. In Ruischerbrug bij Rollen ben ik de sluis over geklauterd naar de Thesingermaar. Via leefgebied Garmerwolde kwam ik weer in Thesinge uit. Toen ik thuis kwam, bleek men erg bezorgd te zijn geweest over waar ik verbleef. Het was toen al vroeg donker. Dat was het al toen ik in de stad was. En ik was al geen snelle rijder. Het is mijn langste tocht op de schaats geweest. Het heeft veel indruk op me gemaakt.



## 7. DE BOERDERIJEN VAN ELLERHUIZEN

Hoe de kronkelweg is ontstaan is mij niet bekend. Ik houd het erop dat vroeger, toen het Groningerland nog niet voldoende was bedijkt, de zee min of meer nog vrij spel had. Op de toen hoogst gelegen plaatsen heeft men toen een kleiweg aangelegd en deze heeft men later verhard. Het Waterschap Hunsingo had niet voor niets

op het Waterschapshuis te Onderdendam vermeld: "Dei nait wil dieken mout wieken!". Ellerhuizen was een klein boerenstreek dorp met enige voorzieningen: een korenmolen annex café, bakkerij en winkel van de familie Woldring, een smederij van Buurma en later Lanting, een commissionair Biemold en vervoerder Datema. Daarnaast bestond het dorp uit boeren, tuinders en landarbeiders. In mijn hoedanigheid als zaakvoerder (1953) bezocht ik elke veertien dagen 27 bedrijven tussen de Scheve Klap tot voorbij Lutjewolde. Er zijn er in 2005 welgeteld 15 van overgebleven. De meeste voorhuizen van boerderijen staan in zuid-westelijke richting, aan de linkerzijde van de weg.

Langs de route staan enige landarbeidershuisjes. In vroeger tijden was het wenselijk dat landarbeiders dicht bij de boerderijen woonden. De verscheidenheid in grootte en bouw van de boerderijen is groot. Er is nieuwgebouwd en er zijn boerderijen die niet meer door boeren worden bewoond. In de loop der jaren is het omliggende land samengevoegd met anderen, zodat er enkele grote bedrijven zijn ontstaan, voorzien van grote ligboxstallen. Veel boerderijen waren vroeger akkerbouwbedrijven. Dat is nu nog te zien aan de grote opbergruimten, die voor het bergen van graan bedoeld waren.

### 7.1 BLAUWBÔRGJE

Het Blauwbôrgje te Ellerhuizen is het eigendom van Jan Wilzing. Jan Wilzing en ik kennen elkaar van vroeger. We zongen beiden als eerste tenor in het toenmalige mannenkoor te Bedum. Jan was op de hoogte van mijn schrijven over het verleden van mijn jeugd en over Thesinge. Ik vertelde hem dat ik bezig was met een routebeschrijving en dat ook Ellerhuizen hierin zou worden opgenomen. Jan was gaarne bereid om zijn kennis over Ellerhuizen met mij te delen. Hij reikte mij onder andere een krantenartikel uit het Nieuwsblad van het Noorden van zaterdag 16 augustus 1975 aan:



*Een monument is niet alleen iets als een klooster of kasteel of een kerk. Een monument kan ook wel degelijk een woonhuis zijn, waar mensen van deze tijd met het comfort van deze tijd een huis bewonen zoals dat door de eeuwen heen als een erfstuk tot ons is gekomen. In Ellerhuizen, onder Bedum, staat een huisje dat uit 1750 stamt en dat in de omgeving bekend staat als 't Blauw Börgje. Na een grondige restauratie is het huisje - vroeger de woning van de korenschipper van Ellerhuizen – sinds enkele weken bewoond door Jan Wilzing. Het Blauw Börgje is vermoedelijk gebouwd als een soort gemeenschapshuis voor de bevolking van Ellerhuizen. Rond 1850 was het huis de woning van korenschipper Derk Hendriks Breedland te Ellerhuizen. Later zijn er twee landarbeiderswoningen van gemaakt, die nu weer tot één woning zijn samen gevoegd. Groot is de woning nog niet: een woonkamer, een slaapkamer, een gang, een keuken/eetkamer (in de vroegere schuur en zolder). Sinds de laatste bewoner eruit trok, heeft het huis leeg gestaan.*

*In 1974 werd het voormalig korenschippershuis eigendom van Jan Wilzing. Drie weken van zijn vakantie besteedde hij aan het opruimen van het ergste puin. Direct na de bouwvak begon hij met vrienden hulp het geheel bouwrijp te maken: het hele huis werd opgeruimd en alle overbodige dingen werden verwijderd. Toen begon de restauratie, grotendeels uitgevoerd door de heren Boon en Bos van aannemersbedrijf Van Wijnen in Uithuizen. Het grootste deel van het houtwerk is er gedurende de restauratie uit geweest en in Uithuizen gerestaureerd.*

*Bij de restauratie zijn alle gevonden stenen weer gebruikt, is het oude hang- en sluitwerk opnieuw gebruikt, zijn verflagen verwijderd, muren opnieuw dichtgemaakt en bepleisterd. Een wand van bedsteden is zeer vernuftig omgebouwd tot toilet, doucheruimte en cv-ruimte, zodat het moderne gerief onopvallend een plaats heeft gekregen. Zowel in de slaapkamer als in de woonkamer zijn de oude haardpartijen - inclusief de oude tegel omlijstingen, waarvan het ontbrekende door stom toeval kon worden aangevuld – weer hersteld. Achter 't beddeschot in de huidige woonkamer bevindt zich nu kastruimte. Het schot zelf – evenals het grootste deel van het houtwerk in deze kamer – is donkergroen geschilderd en heeft een prachtige guirlandeschildering, die onder de vele verflagen werd aangetroffen. Het plafond is zwart geteerd, de vloer – die aanvankelijk bruingele en groene plavuizen moet hebben gehad – is nu van zwarte en rode plavuizen. Op de vloer zorgt een tapijt van riettegels ervoor dat er niet te veel kou optrekt. Jan Wilzing heeft deze kamer met strak-moderne, de stijl van de 18<sup>e</sup> eeuwse kamer niet verstorende, meubels gemeubileerd. In de slaapkamer is het houtwerk roodbruin, is de vloer van hout en vormen een paar nieuwe beklede fin de siècle-stoelen het meubilair. In het achterhuis - vroegere stal voor wat geiten en varkens – is de keuken gebouwd. Het schuurachtige interieur heeft er niet onder geleden. De zolder, die bereikbaar is via de in het huis aangetroffen houten trap, kan dienen als berging en als logeerruimte.*

Een ander verrassend schrift is het "Overzicht van het geslacht Hopma!", geschreven door J.M. Hopma, fysisch-, medisch instrumentenmaker te Groningen, en Dhr. en Mevr. Veldman. In dit werk wordt vrij uitgebreid ingegaan op het gebeuren rondom de familie Hopma. Maar het geeft ook belangrijke informatie over Ellerhuizen en zijn bewoners in het verleden, de borgen Witsenborg en Schultinga, zoals:

*De hoedanigheid van de weg en de daarnaast gelegen tochtsloten. Ze waren vroeger zo breed dat men er de landbouwproducten door ging verschepen".*

Over de eventuele verlaten (sluisjes) naar het Boterdiep wordt helaas niets vermeld. Verassend is ook te vernemen dat er in vroegere jaren, in de latere Oostelijke Bedumerpolder, een grote verscheidenheid aan bemaling door windkracht is geweest. Hierbij enige citaten uit het schrijven:

*De Ellerhuizerweg, die bij de brug begint en zich naar het oosten voortzet is een verlengstuk van den alouden Monnikenweg, die van 't klooster Aduard over de Woldijk naar Ellerhuizen liep en verder naar het klooster Sint Anna. Aan dezen Ellerhuizerweg, en wel aan den zuidkant, vindt men een reeks van 17 à 18 flinke boerderijen. Langs dezen weg loopt een tochtsloot, en oorspronkelijk bezat iedere boerderij een brugje over die sloot. Het koren werd oudtijds namelijk per boot naar den molen gebracht. Daar de omgeving hier bijzonder laag is, bezat bijna iedere boerderij een eigen kleinen watermolen. Later, toen de waterafvoer beter geregeld werd, verdwenen deze typische molentjes.*

*De eerste boerderij, bij de brug over het Boterdiep, wordt algemeen aangeduid als Hopma's boerderij. Deze kwam reeds in 1787 aan de fam. Hopma. In 1870 werd de boerderij door J. Menke Hopma van z'n vader overgenomen met de steenfabriek, die van 1855 dateert, en wel voor de prijs van f 3000 per hectare. In 1881 werd er een nieuwe voorbehuizing gebouwd.*

*Naast Hopma's boerderij "Het Hooge Heem" moet volgens overleveringen, een kapelletje of kerkje gestaan hebben. Waarschijnlijk gesticht door de monniken van Aduard, die hier, op weg naar het klooster Sint Anna, dikwijls passeerden. Door de lage ligging der buurt had men oudtijds in den herfst, den winter en het voorjaar veel hinder van het hoge water, zodat men in die perioden niet geregeld de kerk in Bedum kon bezoeken. Daarom zal dit kapelletje ook voor de Ellerhuisters gebouwd zijn. Jammer dat we omtrent de stichting, het interieur, de afbraak van het kerkje, hoegenaamd niets kunnen meedelen.*

Tot zover enige citaten van wat derden reeds schreven over Ellerhuizen. Iets dat door Jan Wilzing mij is aangereikt. Toen Jan Wilzing door het boek over de familie Hopma bladerde, begon hij te glimlachen. Hij las in het nawoord: "De Ellerhuizerweg is een eigenaardig interessante historische weg: waard geplaatst te worden op 't a.s. zomerprogram als doel van een klein autotochtje". Waarop Jan zei: Hopma houdt het op een autotochtje en u op een bezoek met de fiets. Er zijn toch meer mensen die oog hebben voor het mooie in de naaste omgeving.



## 7.2 BOERDERIJ FAM. NIENHUIS

Op de foto is de boerderij van de fam. Nienhuis te Ellerhuizen afgebeeld. Een veel voorkomend type boerderij in het Gronings landschap. Veel schuurruimte, grote behuizing en kelders en een ruim erf.



### 7.3 BEDRIJFSWONING VAN COMMISSIONAIR BIEMOLD



Vroeger werd bovenstaand huis bewoond door de fam. Biemold. Biemold was voor de boeren de commissionair die de granen en peulvruchten verkocht op de Korenbeurs te Groningen. Vóór het autotijdperk verkocht Biemold niet alleen het graan maar bracht het ook met paard en wagen naar de pakhuizen in de stad. Vanaf Ellerhuizen was dat best te doen. Zonder twijfel diende de schuur voor onderdak aan paarden en wagens en voer. Mogelijk ook voor opslag van graanzakken die voor het dorsen door de boeren werden gehuurd.

#### 7.4 BEDRIJF "MOLENZICHT"

Na diverse bochten en bedrijven zien we links een groot veehouderbedrijf. Oorspronkelijk was het bedrijf niet zo groot. Het land van diverse bedrijven uit de buurt zijn er aan toegevoegd. Het bedrijf draagt de naam "Molenzicht". De boerderij gaf vroeger uitzicht op diverse poldermolens, de Krimster- en de Kievitstermolen en anderen die behoorden tot de zogenaamde miniatuur kinderdijk van Groningen. De tochtsloot rechts van de weg behoorde bij de Krimstermolen. Vroeger stond die ongeveer waar nu de aanduiding N46 staat voor de Eemshavenweg.

#### 7.5 BUURTSCHAP 'HET REIDLAND'

We passeren boerderij Hulzevoort, een prachtig bedrijf met een uitzonderlijk mooie tuin. De boerderij vormt samen met naastgelegen boerderij een groot rundveebedrijf. Bij mijn komst als zaakvoerder in 1953 werd het bedrijf bewoond door de familie Zijl. Het ernaast staande bedrijf werd bewoond door de familie Haan en voorheen de familie Beukema. De boerderij behoorde tot het cultureel historisch erfgoed, maar is helaas afgebrand. In het verleden heeft het tot de nabijgelegen burcht Schultinga behoord. Vandaar ook de naam Schultingaweg in het naast gelegen buurtschap Lutjewolde.



'Hulzevoort'

De bedrijven Hulzevoort en Schultinga waren hoofdzakelijk akkerbouwbedrijven. Het aantal melkvee was op dergelijke bedrijven meestal beperkt tot circa 8 melkkoeien en het jongvee voor toekomstige vervanging. De koeien werden destijds met de hand gemolken. Voor het verzorgen van het rundvee, 6 à 8 werkpaarden en enige varkens was men elke dag van 5.00 tot 7.00 uur en van 16.00 tot 18.00 uur met 2 à 3 personen bezig.



Op de foto is de Oud-Kardingermaar met Beukema's Til te zien. De Oud-Kardingermaar vormt de scheiding tussen de gemeenten Bedum en Ten Boer. Het is moeilijk voor te stellen, maar drie generaties terug werd de Kardingermaar voor scheepvaartverkeer gebruikt. De granen werden erover naar de pakhuizen in de stad vervoert en de suikerbieten naar de fabrieken. Per hectare grond brachten de suikerbieten vroeger 35 ton op en de granen 4 ton. Tegenwoordig is het 60 respectievelijk 10 ton. Met het moderne transport is het eigenlijk onvoorstelbaar dat twee mensen in staat waren de opbrengst van 1 tot 1 ½ hectare bieten en de opbrengst van 10 hectare graan per schip te vervoeren. Maar de scheepvaart maakte dat mogelijk.

#### 7.6 BEDRIJF FAM. HELLINGA



Op de foto is het ouderlijk bedrijf van mijn vrouw afgebeeld. We trouwden op 2 januari 1946. De familie Hellinga (vader, moeder, 8 zoons en 4 dochters) betrokken het bedrijf (50 hectare) in 1933. Na het overlijden van vader Hellinga in 1946 ging moeder met enige zoons als pachter verder. In 1979 kochten Jan en Klaas het bedrijf (toen nog 42 hectare). Ze bouwden onder meer een nieuw woonhuis. Ze verkochten het bedrijf in 1986. De nieuwe bewoners zijn de familie O. Rutgers.

Naast de boerderij staat een huisje voor de landarbeider. De grote tuin gaf gelegenheid om zoveel mogelijk zelfvoorzienend te zijn. Dergelijke landarbeidershuisjes werden meestal bewoond door plichtsgetrouwe allround werkende mensen, waarbij de man de verzorgende en toezichhoudende functie over het vee en bedrijf had. De vrouw had vaak een taak bij de boerin of bij het melken van de koeien. Landarbeiders gaven menig boer de mogelijkheid om diverse bestuurlijke taken op zich te nemen. Hij wist dat hij de boerderij rustig voor enige tijd kon verlaten.

## 8. HET LANDBOUWBEDRIJF VAN DE FAMILIE VEENKAMP

Op de driesprong, al kronkelend over Achter-Thesinge zien we, in het weidse Groninger landschap, het grote landbouwbedrijf van de familie Veenkamp. De behuizing is een dwarshuis. Het is een statig geheel.



Pa Oomkes, molenaar van de molen Germania, werkte in de jaren 1920 (tot zijn ziekte in 1934) in de oogsttijd op dit bedrijf. Het leven van een molenaar had weinig luxe. Een molenaar moest leven van de wind en daarom ging het hem niet voor de wind). Een dorpsmolenaar was een loonmaler, die moest leven van het graan dat boeren ter maling aanboden. Ook wanneer er geen productie werd gemaakt, liepen de kosten van de molen en het gezin door. Daarom moest er steeds vaker bijverdiend worden. En toen het loonmalen niet meer lonend was verdwenen de dorpsmolenaars en bleven slechts de molenrompen over (zoals in Zuidwolde en in Ellerhuizen).

Op de foto van het bedrijf van Veenkamp is te zien dat naast het hoofdbedrijf een grote kapschuur is gebouwd. Het kwam nogal eens voor dat grote graanbedrijven niet over voldoende bergruimte voor de oogst beschikten. Daarom bouwden ze een schuur zonder muren, waarin men gemakkelijk in en uit kon rijden en stropakken of werktuigen kon opbergen. In dergelijke schuren ging het dorsen makkelijker en het gaf aanzienlijk

minder stofoverlast. In sommige gevallen werden gedeelten van de zijkanten afgedicht met planken.

De schuren werden in het vroege voorjaar ook wel gebruikt ter huisvesting van schapen, merries met veulens of jonge paarden. Door middel van stropakken en landhekken werden onder de kap hokken gemaakt. Deze hokken waren frisser dan de hokken binnen en daarom gezonder. Loslopende kippen gebruikten de kapschuur als beschutting voor het uitbroeden van de eieren, waardoor de boer af en toe verrast werd met jonge kuikens. Ook poezen maakten bij het voortbrengen van nageslacht dankbaar gebruik van de schuur. En kinderen gebruikten de schuur als welkome speel- en knutselplaats.

Dat naast het hoofdbedrijf een kapschuur is gebouwd, zal zeer waarschijnlijk ook het gevolg zijn geweest van het samenvoegen van twee bedrijven. Tot midden jaren dertig stond een tweede bedrijf circa 400 meter ten oosten van het hoofdbedrijf. Daarna is het afgebroken. Doordat in de zestiger jaren de combine zijn entree deed, kregen de grote graanschuren en kapschuren een andere functie. Daarom zijn in Groningen nog maar weinig kapschuren in oude stijl overgebleven.

Ik herinner mij dat de graanopbrengsten voor tarwe, haver en gerst in de jaren dertig ongeveer 3500 kg bedroegen. De bestedingsruimte van de boer bij een teelt van alleen granen was niet groot. Boeren die niet aangesloten waren bij een strokartonfabriek verkochten in 1936 het stro voor *f* 5,00 per ton. (Ter vergelijking: In de jaren 1950 zijn er door diverse strokartonfabrieken uitbetalingen gedaan van *f* 100,00 tot *f* 180,00 per ton). Om het inkomen enigszins op peil te houden werden op gezinsbedrijven meer intensieve teelten toegepast, zoals vlas, zaadbieten, graszaden en iets meer aardappelen dan alleen voor eigen gebruik en enig vee. Sommige boeren teelden ook karweizaad, blauwmaanzaad en kanariezaad.

Het heeft de boeren niet altijd mee gezeten; er waren ups en downs. Mr. A.F. Stroink schreef in "Kroniek over 50 jaar van de Groninger Maatschappij van Landbouw" een chronologisch verhaal over de gebeurtenissen in de landbouw over de jaren 1937-1987:

*Dankzij de Tarwewet liep de prijs van tarwe op van f 4,35 à f 4,40 per 100 kg in 1933 tot rond 1937/38 tot f10,00.*

*In 1948 waren de opbrengsten in Nederland gemiddeld: tarwe 3100 kg; rogge 2080 kg, suikerbieten 45 ton en aardappelen 26 ton. De melkopbrengst per koe 3386 kg.*

In het boek van Mr. Stroink staat ook een anekdote rondom Dr. R.J. Mansholt. De kweker Mansholt heeft in een moeilijke periode gezegd, toen men vroeg hoe het ermee ging: "Gait zo wat, mor d'r mot gain hen vot leggen!" Ironisch gezegd: "Ik kan op mijn bedrijf geen ei van een kip missen!". Typisch Gronings: met weinig woorden veel zeggen.

Bij de opkomst van melkmachines in de vijftiger jaren zijn diverse boeren overgegaan tot het houden van meer melkvee. In 1978 is de zuivelfabriek er toe overgegaan het melk alleen met de tankwagen af te halen. Vanwege de dure machines betekende het voor velen dat er een keuze moest worden gemaakt tussen veeboer of akkerbouwer zijn. Daardoor vond schaalvergroting plaats: er werden onder andere talrijke ligboxstallen geplaatst.

## 9. BOERDERIJ MET DWARSHUIS

Links van de weg zien we het veehouderijbedrijf van de familie Joling. Omstreeks 1930 is het bedrijf publiek en bij opbod verkocht aan de familie Joh. van Hemmen. Naar mijn herinnering was het toen een akkerbedrijf van 33 hectare (van Waterleuzen tot de weg naar de Kardingermaar) en de koopsom was nabij de f 46.000,00.



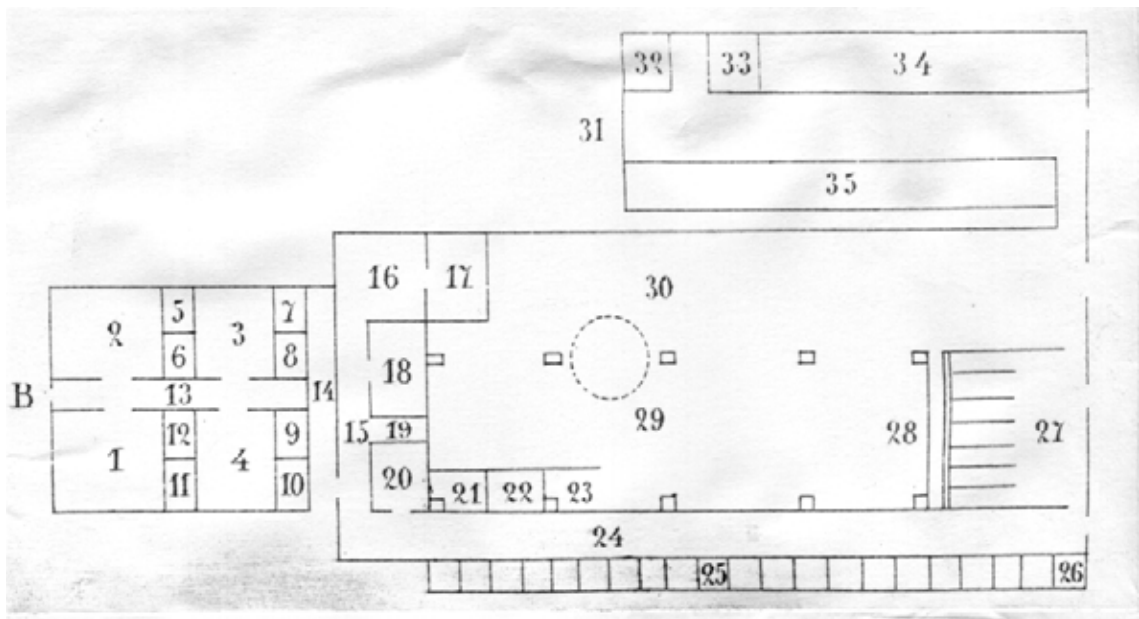
Mevrouw Joling vertelde dat de boerderij is gebouwd in de jaren 1880. Een boerderij met als woning een dwarshuis. Ze komen veel voor in het Groninger landschap. Kenmerkend zijn de twee grote kamers met in het midden een grote voordeur, meestal voorzien van hoge stoep met daaronder over de gehele breedte een manshoge kelder. Bij kleinere bedrijven ontbreekt deze stoep nogal al eens en is het geheel iets bescheidener. De voordeur en de stoep worden echter in vrijwel geen enkel dwarshuis gebruikt voor de in- en uitloop. Meestal ontbreekt zelfs een verhard pad naar de stoep. Volgens mevrouw Joling was de voordeur oorspronkelijk bedoeld voor "Rouw en Trouw"!

Bij mijn vele bezoeken aan de boeren ben ik meermalen in één van de grote voorkamers ontvangen. Op een enkele na ben ik altijd binnengekomen via de schuur of via de deur aan de zijkant van de boerderij (door de dwarsgang die achter het voorhuis langs loopt). Deze dwarsgang heeft aan de ene zijde deuren naar de stal en de schuur. Aan de andere zijde een deur naar de kelder, een brede stoep om in de hoge gang te komen, met links of rechts een slaapkamer en een vertrek voor eet en dagverblijf. De hoge brede gang gaf toegang aan (meestal 4) grote kamers. De zolderingen waren soms voorzien van kunstig gevormd stucwerk. De grote zolderruimte boven het voorhuis werd vroeger veel gebruikt voor opslag van granen, peulvruchten en zaden, hetzij voor speculatie op een betere prijs of voor bedrijfsgebruik.



*Uit: P. Heidema Sr en E. Dijkema. Beschrijving van den landbouw in het district Hunsego, provincie Groningen, uit de 19<sup>e</sup> eeuw. Tijdschrift ter bevordering van Nijverheid 34, 1871.*

EEN GOLDEN RAAND VAN STAD  
"THESINGE" EEN CULTUUR HISTORISCH DORP



1,2,3,4 Woonkamers; 5,6,7,8,9,10,11,12 Slaapplaatsen en kasten; 13,14,15 Gangen; 16 Keuken; 17 Melkkamer; 18 Karnhuis; 19 Slaapplaats voor de vrouwelijke dienstboden; 20 Karngat; 21,22,23 Slaapplaatsen voor knechten; 24 Koedeel; 25 Koestallen; 26 Toilet; 27 Paardenstallen; 28 Paardengang; 29; Opslagruimte voor graan en hooi; 30 Schuurdeel; Hut met daarin: 32,33 Varkenshokken, 34 Schaaphok of opbergplaats gereedschappen; 35 Schaaphok.

Er was ook weinig variatie tussen de verschillende boerenschuren op het Groninger land. De indelingen waren op hoofdlijnen gelijk, al was bij het ene bedrijf de veestalling links en bij een ander rechts. Dit had te maken met het binnenhalen van stro en hooi. Hiervoor moesten de grote schuurdeuren goed bereikbaar zijn. Bij een oprijlaan naast de boerderij, zoals op de foto, werd achter de boerderij met een ruime bocht naar de grote schuurdeuren gereden. De veestal bevond zich vrijwel altijd in de binnenbocht. In het midden van de schuur bevonden zich op afstand van 4 tot 5 meter diverse zuilen, boven verbonden met dikke balken met een hoogte van 4,5 tot 6,5 meter. De afstand tussen de zuilen was afhankelijk van de grootte van het bedrijf. Het werd vaak uitgedrukt in het aantal paarden, dat in de paardenstal kon worden gestald tussen de zuilen (bijv. 6 of 8 paarden). Overigens is dat een rekbaar begrip want een Belgpaard vraagt meer ruimte dan een Oldenburger.

De indeling van het achterdeel (koestal) was als volgt. Vanaf de dwarsgang kwam je eerst langs de meidenkamer, later veelal gebruikt als eet- en werkvertrek voor het gezin. Tegenover het vertrek was vaak een alkloof (tweepersoonsbed voor de meiden). Het vertrek naar achteren, het puthok met pomp en verhoogde waterbak, 1500-2000 liter met vlotter om het waterpeil in de stallen te regelen. Het puthok gaf gelegenheid voor boenwerk, het uittrekken van schoeisel en vieze kleding om naar binnen te gaan. Via een deur kwam je bij de koestal, grup en achterdeur. De grup loopt enigszins scheef vanaf de zijmuur naar achteren. De grote koeien eerst en de kleinere verder naar achteren. Naar het eind overgaan in 1 of 2 hokken voor varkens of kalveren en op het eind een ruime plee, soms met 2 ronde gaten van verschillende grote. Ten gerieve voor grote en kleine maten. De onderliggende put lag half binnen en half buiten de muur en werd afgedekt met planken of met een betonnen plaat. In de winter was het een koude bedoening en ver van het bewoonde gedeelte. De mannen ledigden daarom net zo graag hun blaas bij de grup. Toen een boer ging rentenieren in een modern huis werd hem eens door een collega gevraagd hoe het hem beviel. Het

antwoord was: "goud, mor ik mis mien grup!" Bij grotere bedrijven kwam het wel voor dat er een toiletvoorziening was in de omgeving van de dwarsgang.

De veel aanwezige bijschuurtjes werden meetal gebruikt voor de berging van kleinere werktuigen en gereedschappen, voor reparatie en voor het huisvesten van kippen en varkens. Maar er waren ook dikwijls één of meerdere hokken voor merrie met veulen en/of jonge paarden.

Tot in de oorlog was het gebruikelijk dat in het voorjaar al het muurwerk rondom de boerderij werd geboend en het houtwerk met sodawater werd afgewassen. Meestal een koude bezigheid waar vele dagen mee gemoeid gingen. Gelukkig was ik in die tijd nog werkzaam op de molen, het had niet mijn bekoring. Van mijn bezoek met paard en wagen aan Van Hemmen, om meel te ruilen, herinner ik mij dat ook de binnenzijde van de lange schuurmuur een beurt kreeg. Het stucwerk werd opnieuw gekalkt en de zwarte rand tot circa 40 centimeter boven de grond werd opnieuw voorzien van koolteer. Dit gebeurde op meerdere bedrijven, maar niet overal.

Van het volgende bedrijf, dat we tegenkomen, is het voorhuis niet gebouwd als boerenwoning, maar als villa. Het boerenbedrijf van boer Kits stond circa 240 meter van de weg, recht tegenover de villa. Het werd toen bewoond door één van zijn arbeiders. Het was een bedrijf met overwegend akkerbouw, zoals toen gebruikelijk, en met enig vee voor eigen gebruik voor het boerengezin en de arbeiders. Het was ook rendabel omdat diverse bijproducten van de akkerbouw zich goed leenden als voer voor de koeien en schapen. Kits heeft het bedrijf overgedaan aan boer R. Zuidema. Een aantal jaren later heeft Zuidema achter de villa een landbouwschuur laten bouwen. Het is nu een groot veehouderijbedrijf.

De buurman van Zuidema was Rikkert Oudman. Hij woonde op de boerderij Beukenhoeve, circa 42 hectare. Voor mijn gevoel is het nog een nieuwe boerderij. De boerderij is gebouwd door de dorpstimmerman B. Kol onder architectuur van zijn broer A. Kol, wonende te Garmerwolde. Het oude bedrijf was afgebrand in januari 1929. De brand was zo hevig dat alle paarden (minstens 6) en al het rundvee (minstens 20) er bij omkwamen. Een inwonende knecht, Hendrik Klooster, is ternauwernood aan de dood ontsnapt. Toen hij 's nachts wakker werd brandde reeds zijn bedstede.

In mijn laatste schooljaar, 1933, heb ik in de herfstvakantie 3 dagen op het bedrijf gewerkt om suikerbieten en loof op de wagen te laden. Het was zwaar werk maar het loon viel niet tegen: f 1,25 per dag. Ik verdiende in de zomer van 1934 per week, 6 volle dagen, f 5,00, in 1935 f 6,00; in 1936 f 7,50 ; en in 1937 f 9,00.

## 10. ACHTER-THESINGE IN DE OORLOGSJAREN

In de nacht van 8 op 9 juli 1942 heeft een vluchtende bommenwerper zijn lading bommen afgeworpen op Achter-Thesinge. Het waren 6 of 8 zogenaamde kettingbommen. Ze vielen op vrijwel gelijke afstand van elkaar. De eerste in de buitenberm tegenover het huis van de familie Oosterdijk. De tweede midden op het huis dat werd bewoond door de familie Apoll. De overige bommen vielen in het open veld en lieten alleen kraters achter.

Het huis van de familie Apoll was een zogenaamd boeren renteniershuis met schuurruimte. Het echtpaar E.G. Apoll woonde er met 2 kleine kinderen, een jongen en een meisje. Broer Siebe woonde ook bij hen. De bom veroorzaakte een enorme explosie, waarna het huis verdwenen was. Siebe lag onder zijn ijzeren ledikant onder

in de krater op de grijze klei. Hij is naar het ziekenhuis vervoerd. Zijn lichaam was uitgerekt, waardoor hij veel pijn heeft gehad. Siebe is nooit meer de oude geworden. Eilt en zijn vrouw hebben in of voor de voordeur gestaan en mankeerden niets. Het kleine meisje was uit haar ledikantje geslingerd en lag in de voortuin bij een wagen. Ze was licht gewond en heeft er geen nadelige gevolgen aan over gehouden. Kleine Dickie van bijna 3 jaar was eerst onvindbaar, maar is in de vroege morgenuren verminkt teruggevonden. Het verlies van Dickie was zeer aangrijpend. Des te meer omdat de ouders in februari van hetzelfde jaar een baby van 8 dagen hadden verloren. De familie was ook alle bezittingen kwijt.



Voor de beplanting rechts heeft het huis gestaan



huis familie Oosterdijk

De eerste bom viel dus in de berm tegenover de inrit van Oosterdijk (de latere schoonouders van mijn jongste broer Jan). Niemand van de bewoners raakte gewond. Het huis had wel veel schade en de blubber uit de sloot lag verspreid door het gehele huis. En dat terwijl het huis reeds in feeststemming was omdat een dochter des huizes

de volgende dag zou trouwen met Pieter Kuizinga. De bruiloft is doorgegaan, maar er moesten wel veel voorzieningen worden getroffen.

Een jaar later in de nacht van 24 op 25 juli 1943 stortte in dezelfde omgeving een viermotorige bommenwerper neer. Het was op ongeveer 1.000 meter afstand van de plaats waar het jaar daarvoor de kettingbommen waren gevallen.

Mijn broer Hendrik en ik kwamen op zondagavond om twaalf uur thuis. Het was een heldere nacht en we hoorden twee te onderscheiden geluiden: het geluid van vliegtuigen en het jankende en gierende geluid van een jager. Het geluid werd gevolgd door het knetteren van een machinegeweer. Toen we naar boven keken was er geen vliegtuig te zien, wel een brandend projectiel dat met grote snelheid naar beneden kwam.



Plaats waar het vliegtuig is neergekomen

Het was één grote vuurzee. Zes van de zeven bemanningsleden zijn met het toestel neergekomen. Ze zijn begraven op de begraafplaats in Ten Boer. Het zevende bemanningslid heeft het toestel nog op het nippertje kunnen verlaten. Hij werd gevangen genomen. Onbeschrijfelijk om te zien hoe op een korte afstand je maten omkomen.

Het land waarop het vliegtuig is neergestort, behoorde toe aan de familie F.H. Oudman te Bovenrijge, bij wie ik toen in dienst was. Ik heb meegeholpen bij het opruimen van de scherven. Het grote werk deden de Duitsers. De Oudmans hebben later één van de motoren zelf uit de grond gehaald, omdat die de Duitsers waarschijnlijk te diep lag.

Er zijn in de oorlogsjaren nog een paar zware brisantbommen gevallen. Deze vielen op het landgoed 'Langeland' aan de Bovenrijgerweg. De schade bleef beperkt tot twee diepe kraters. Daarnaast zijn er ook nog brandbommen en fosforbommen neergekomen. Ook deze hebben geen schade veroorzaakt, wel angst.

Inmiddels zijn we aangekomen in het leef- en woongebied van Thesinge. Thesinge is geen openluchtmuseum, maar heeft ondanks de vele aanpassingen, nog veel kenmerken van een oud landbouwdorp. Aan veel woningen en bedrijfsgebouwen is nog af te zien hoe er vroeger werd gewoond en geleefd. Hoe er geheel of gedeeltelijk een inkomen is verworven met het houden van koeien, varkens, geiten en kippen. Waar ambachtslieden en neringdoenden woonden.

## 11. BOVENRIJGERWEG

De Bovenrijgerweg is altijd een belangrijke weg geweest. Het is de kortste route tussen Thesinge en Ten Boer. De weg was een grindweg met veel bochten, waardoor er in de herfst en in de winter veel kuilen ontstonden en de weg modderig was. De aanwonende boeren verzorgden het onderhoud van de weg. De weg was niet openbaar. De gemeente betaalde, voor zover ik weet, iets voor het recht van overpad voor fietsers naar het fietspad langs de Stadsweg en Trekpad naast het Damsterdiep. Thesinge leek wel een stiefkind van Ten Boer. Verder was er namelijk geen andere openbare weg naar Ten Boer dan via Sint-Annen of Garmerwolde. De afstand over één van beide dorpen was twee keer zo lang als de route over Bovenrijge. Boeren lieten wel mensen op de Bovenrijgerweg toe. Auto's waren er vrijwel niet en voor het vervoer met paard en wagen was het ook niet duidelijk of er gereden werd ten gerieve van de aanwonenden of dat het doorgaand verkeer betrof. Enige jaren na de Tweede Wereldoorlog is "stiefmoeder" Ten Boer haar "stiefkind" Thesinge ter wille geweest. De Bovenrijgerweg werd tot openbare weg verklaard. De bochten zijn er voor een groot deel uit gehaald en de weg is geasfalteerd. Het is echter ook de vraag of de boeren wel eerder bereid zouden zijn geweest om iets van hun rechten en vrijheid op de Bovenrijgerweg af te staan. Voor het landbouwverkeer, konden ze immers zelf vrij gebruik maken van de weg, zonder naar de gevolgen om te zien. Dat is nu voorbij.

Aan de linkerkant van de weg staan twee woningen, in de eerste woonde Joost Dering, kippenhouder en kuikenbroeder. In de tweede woning, woonde mijn vriend Hendrik van de Woude. Zijn erf, boomgaard en tuin was ongeveer 80 are groot. We hebben er veel gewerkt en gerommeld.

We passeren op weg naar het dorp de begraafplaats, met veel graven van familie en dorpsbewoners. Allen met hun eigen geschiedenis. Het bijzondere aan deze begraafplaats is dat hij gesticht is als een Gereformeerde begraafplaats. Nog steeds is hij in handen van een vereniging. Alle dorpsbewoners kunnen hier – nu van alle gezindten – begraven worden.

## 12. KORENMOLEN GERMANIA

We staan voor Korenmolen "Germania" en het huis waarin de zes jongsten van Pa en Moe Oomkes zijn geboren. We waren met ons negenen. Johannes en Diena zijn in Heiligerlee geboren toen Pa molenaarsknecht was bij Berg. Hendrik is ook in Thesinge geboren (9 september 1915) maar Pa en Moe woonden de eerste maanden niet in het molenaarshuis maar aan de dijk in het huis waar later B. Kol woonde.

De molen is gebouwd in 1825. Het was eerst een zogenaamde grondmolen. Kornelius Roelfs Mulder maakte er in 1852 een stellingmolen van. De molen werd zodanig ingericht zodat er kon worden gepeld. In 1889 werd de molen eigendom van Jan Jansen, die met de dochter van molenaar Mulder trouwde. In 1915 kwam de molen in bezit van Willem Oomkes en na diens overlijden in 1935 werd het bedrijf voortgezet door weduwe W. Oomkes en haar kinderen. Vanaf 1 juni 1945 huurde Luit de molen. Begin 1946 werd hij de eigenaar. In 1950 is een elektromotor in de molen geplaatst. Als windmolen had de molen toen afgedaan. De molen is in 1968 verkocht aan de gemeente Ten Boer. De molen stond eigenlijk op de nominatie om afgebroken te worden, maar op 30 september 1971 is molenmaker Doornbosch met de restauratie begonnen. Op 24 januari 1973 besloot de gemeente de molen de naam "Germania" te geven, de naam van het oude Benedictijnen klooster.



De Germania draait op de foto circa 10 graden ruimer dan het zuidoosten. Het is de minst voorkomende windrichting waaruit werd gemalen. Behalve bij onweer was het de meest rustige windrichting voor de molenaar. In de wintertijd, vanaf half november tot nieuwjaar gaat deze windrichting nogal eens gepaard met dichte mist. Het was dan vaak moeilijk om de molen draaiende te houden, wat wel moest, zodat bakkers brood konden blijven bakken en varkens genoeg meel kregen. Vooral in de nacht was het draaiende houden van de molen een koude bezigheid. Een rijmpje, dat op de afvoerpijp van de maalstenen stond geschreven, vertelde dat het er vaak zo aan toe ging. Het rijmpje ging ongeveer als volgt:

*"Ik woon hier aan de weg  
Wat zou ik meerder wensen  
De Zegen van de Heer en de nering van de mensen  
Wat moet de molenaar toch slaven  
Wanneer de boer komt met zijn wagen  
En het een tijd is stil geweest  
De molenaar is dan zeer bevreest'  
Dan begint de boer, wat is het naar  
Is nu mijn zwijnmeel nog niet klaar?  
De molenaar in diep gedacht geraken  
Zegt, bij het eerste windje zal ik het maken*



Vroeger was er geen alternatief voor het malen van graan. In mijn kindertijd ben ik daarom eens met Pa en enige zakken graan op de kar naar molenaar Hildebrands in Garmerwilde geweest om daar iets te laten malen. Hildebrands had toen al een motor in de molen.

Vroeger was er een sloot langs de weg. Om er voor te zorgen dat paard en wagen, na een bezoek aan de molen, weer konden keren, was de berm tegenover de molen iets verhoogd. De paarden moesten bij het op- en afladen dicht langs de stelling wachten. Dat was voor schichtige paarden, en voor hun begeleider, geen pretje. Daarom bleef de begeleider bij het paard en moest de molenaar het graan en meel op en van de molen laden. Het gebeurde veelal tijdens het malen. Het was dan ook geen luxe om met

twee man op de molen te zijn. Als je alleen was, was je soms genooddaakt de molen tijdelijk stil te zetten en dat deed je uiteraard niet graag.

Een molenaar wordt steeds geconfronteerd met gevaar in en rondom de molen. Men zei dan ook: "Gevaar en veiligheid zijn elkaars tegenpolen, bij diegene die het gevaar niet ziet, is de veiligheid zoek!"

### 13. DE DOORRIT



Bovenstaande foto is van circa 50 jaar geleden. Een heel ander beeld dan nu. Links is nog net de doornit zichtbaar, ook wel uitspanning (waar paarden uitgespannen werden) genoemd, die bij het café hoorde. Een gelegenheid voor vermaak en het stallen van paarden. Het was vroeger normaal dat bij cafés, hotels en stationskoffiehuizen een doornit aanwezig was. Velen zijn nu geruimd maar in enkele dorpen zijn ze nog aanwezig of te herkennen. Een doornit, de naam zegt het al, was een schuurruimte in of aan een café waar rijtuigen (koetsewagens) in en uit konden rijden. Het waren schuren met deuren meestal recht tegenover elkaar en soms met een zijdeur. Binnen aan één van de zijanten was er dan ruimte voor het stallen van paarden. De doornitten waren zeer functioneel in de tijd dat er nog geen auto's waren. In mijn schooltijd werd de doornit in Thesinge nog gebruikt door de familie C. Veenkamp te Achter-Thesinge en de familie F.H. Oudman te Bovenrijge wanneer ze naar de kerk gingen. Als jongen ging ik nogal eens direct na de kerkdienst naar de paardenstal om te helpen bij het inspannen van de paarden.

Vroeger had het café toebehoord aan Opa en Grootmoe Oomkes. Pa is daar in 1880 geboren. Opa is in 1917 overleden. Grootmoe heeft het café daarna nog een paar jaar alleen gerund. Ze had daarnaast nog een kruidenierswinkel en hielp kraamvrouwen bij geboorten. Mij is verteld dat Grootmoe vroeger na de preek en het lang gebed alvast de kerk verliet om koffie te maken voor de families die er toen prijs op stelden voor vertrek nog koffie te drinken. Hoe één en ander werd verrekend is mij niet bekend maar zeker niet op zondag. Omstreeks 1920 is het café verkocht aan J. de Waaij en is Grootmoe gaan wonen in een huisje tegenover de ingang van de N.H. Kerk. In mijn tijd dronk men geen koffie meer in het café. Men ging na de dienst direct naar huis. In de tweede helft van de dertiger jaren ging men ook niet meer met de rijtuig naar de kerk.

Aan de buitenzijde van de doornit is nog een aanplakbord van de gemeente zichtbaar. In de oorlogsjaren werden daaraan de verordeningen van de Weermacht bekend gemaakt. Als afschrikmiddel werden er tevens de executies die werden voltrokken op vermeld. In de oorlogstijd waren er in heel Thesinge nog maar twee rijtuigen beschikbaar. Het rijtuig van commissair Heidema was nog functioneel, maar

vertoonde enige slijtage. Het rijtuig van Oudman was nog in stijl en werd zo af en toe gebruikt voor familiebezoek. Ik heb het rijtuig ook mogen berijden als koetsier bij de bruiloft van Luit en Corrie in 1943. We moesten toen van het gemeentehuis in Ten Boer naar de kerk in Thesinge. Zo waren we een mooi poosje onderweg.

#### 14. IN EN OM THESINGE



Vroeger was de "Smidshorn" een verzamelplaats voor jongeren en voor landarbeiders, die vanaf daar gezamenlijk naar de boerderijen vertrokken. Diverse arbeiders brachten

de stompe ploegijzers naar de smederij terug en namen weer scherpe mee. Bij het ploegen gebruikte men meestal twee stel ijzers.

Op de achtergrond op de foto is het Hendrik Ridderplein te zien. Vroeger werd Hendrik Ridderplein het "Hofstede" genoemd. Na de oorlog heeft het plein de naam van de om het leven gebrachte verzetsstrijder gekregen. Hendrik Ridder werd geboren op 4 februari 1918 en op 28 oktober 1944 gefusilleerd te Westerbork. Aan het plein staat nog een oud houten schuurtje waar vroeger bode Schutter zijn paard en wagen stalde. Het plein was vroeger enigszins verhard met puin en grind. Daartussen zaten kuilen, die in regentijd dienden als vermaak voor de kinderen en daarmee werkgelegenheid voor de moeders: zand, zeep en soda! Wassen gebeurde toen nog zonder wasmachine, leidingwater en boiler. Het plein was vroeger voorzien van een dorpspomp. In het schoolgangetje stond een tweede pomp. Als kinderen gebruikten we het ook wel eens als drinkwater. Verdorsten deden we niet.



Naaststaande foto is vanaf het Smederijmuseum gemaakt. Op de voorgrond rechts staat de boerderij van de fam. Ritsema. Links staat het bedrijf van bode en beurtschipper K. van Zanten. Op het einde van de weg staat de pastorie naast de Christelijk Gereformeerde Kerk.

We vervolgen de Kerkstraat naar de Til en komen langs de basisschool en de Gereformeerde kerk.



Links: Oude School, vergaderlokaliteit van de gereformeerde kerk  
Midden: Authentieke Gereformeerde Kerk met karakteristiek interieur  
Rechts: Klassieke gereformeerde pastorie



Via de Til over De Dijk naar de klap en dan naar de Haven, Café 't Jopje, genoemd naar de vroegere kastelijne, de vrouw van timmerman K. Schipper. Rechts de oude kloosterkerk. Thesinge is in de 16e eeuw ontstaan op de grond van de kloosterkerk "Germania" die kort hierna is afgebroken. De huidige kerk is een klein overblijfsel van wat eens een machtige kloosterkerk was. Het klooster stond vroeger op het land achter de molen.

EEN GOLDEN RAAND VAN STAD  
"THESINGE" EEN CULTUUR HISTORISCH DORP

---



Vanaf het klapbruggetje kijken we op de haven. Vroeger had turfschipper Dijkema daar zijn vaste ligplaats. Verder kwamen er jaarlijks diverse binnenschippers om te laden en te lossen. Het laatste huis links werd vroeger bewoond door Jacob Ridder. In de loop der tijd zijn diverse woningen gesloopt. Tussen het kerkhof en de weg was vroeger nog een kleine insteekhaven.



Het verlengde van De Dijk geeft toegang tot de buurtschap Klunder, maar de route gaat over de klap, daarna direct linksaf naar de **Luddestraat**.

De bevolking van Thesinge bestond vroeger uit landarbeiders, middenstanders en ambachtslieden en dienstverleners. De fam. Jan Vegter behoorde tot de groep landarbeiders. Het was een grote familie. Ik kende alleen de jongsten; de oudsten waren tijdens mijn schooltijd al uit huis. (Bij grote arbeidersgezinnen kwam het veel

voor dat de oudsten na de lagere school uitwonend gingen werken bij een boer of in de stad.) Menig schoolgaand kind was destijds bekend met de fam. Vegter. We maakten er een spelletje van wie de namen van het gezin het snelste kon uitspreken. Het ging als volgt: Mat, Soart, El, Pait, Hen, Laif, Jet, Piet, Hen, Jan, Aik. De jongste vier waren: Piet, Hendrik, Jantina en Aiko. Aiko was een vriend van mijn broer Luit en kwam zodoende nogal eens bij ons in het molenhuis.



Op de foto staan arbeidershuisjes aan de Luddestraat. Het voorste was van de fam. Vegter. Het huisje lijkt na 75 jaar niet veranderd. Achter de deur was vroeger een gangetje met ruimte voor de klompen. Links was de keuken en rechts een kamer met bedsteden. Elders in de woning zal ook nog een slaapgelegenheid zijn geweest. Het huisje was niet groot. Toch paste de hele familie erin. Zelfs de grote instrumenten van Piet, Hendrik en Aiko, die bij de fanfare speelden, pasten erin.

In het dorp was het gebruikelijk dat men zich na de lagere school verder ontplooidde in het handwerk dat men ter hand nam. De jeugd werd daarna kerkelijk, sociaal-maatschappelijk en politiek gevormd door het jeugdwerk. De landarbeider beschikte over het algemeen over veel vaardigheden en hij was breed georiënteerd. In tegenstelling tot de (heren)boeren hadden landarbeiders het voordeel dat ze opgroeiden met steeds modernere werktuigen en die leerden bedienen.

Pa Vegter was naast landarbeider ook koppelbaas. Nadat het vlas was gezaaid, werd het na circa honderd dagen daarna geoogst (half juli). Voor het met de handen uit de grond trekken van de vele percelen vlas waren veel mensenhanden nodig (20 tot 30 paar). Wanneer de boeren aan Vegter te kennen gaven dat ze het vlas wilden laten trekken, ging Vegter in het dorp omroepen dat het zover was. Boerderij, tijd en verzamelplaats werden dan bekend gemaakt. Het trekken en binden van vlas werd per schoof betaald. Veel vrouwen gingen met de mannen mee om een extraatje te verdienen. Vegter was dus bemiddelaar tussen boer en arbeider. Hij zorgde eerst dat er goed werk werd geleverd en vervolgens voor een goede uitbetaling.

Zoon Hendrik bracht het tot machinist op een dorsmachine bij een coöperatieve dorpsvereniging, ondanks dat hij alleen lagere school had gehad. Machinist zijn, was een gecompliceerde bezigheid, al leek het van afstand heel eenvoudig. Een machinist droeg niet alleen de verantwoordelijkheid voor het technische gedeelte van de machine, maar ook voor het verplaatsen van de grote machine (van boer tot boer en erf op en erf af). Ook het plaatsen en herplaatsen van ladders en trappen vereiste veel inzicht van de machinist en van het overige personeel. En tot slot waren er veel onbeschermdedrijfriemen waartussen gewerkt moest worden.



De uitvinding van de dorsmachine was een frappante gebeurtenis. In die tijd waren er nog geen ingewikkelde machines, ter vervanging van enig soort werk op de boerderij, in gebruik. De dorsmachine was voorzien van een cilinder met slaglijsten

en pennen die omringd werd door een dorstrommel, waar ook slaglijsten aan zaten, om graan, peulvruchten en zaden uit het stro te slaan. Het stro werd gezeefd en vervolgens door de aangekoppelde pers in pakken van circa 60 kilo geperst. In mijn schooltijd werd de dorsmachine nog aangedreven door een stoomlocomobiel. De stoomlocomobiel werd na verloop van tijd vervangen door een elektromotor en die werd weer vervangen door een tractor. Inmiddels is het al 35 jaar geleden dat van deze machines gebruik werd gemaakt. De maaidorser (combine) heeft het zichten, binden, hokken, inhalen en optasten in de schuur of korenrijt overbodig gemaakt. Tegenwoordig zijn de oude dorsgarnituren nog wel eens te zien op oogstfeesten en monumentendagen.



We vervolgen onze weg richting Hendrik Ridderplein, vroeger 'Hofstee' genoemd. Voor we daar zijn slaan we het straatje linksaf in: Moeshorn genaamd. In het eerste huis op de foto woonde vroeger weduwe Aoltje Kol met haar twee zoons: Hendrik en Kornelis. Ik kwam er

nog wel eens spelen omdat Kornelis een klasgenoot van mij was. Het huis heeft door de aanbouw een heel ander aanzicht gekregen. Toen ik jong was, was het huis oud. Nu ik oud ben, lijkt het min of meer jong. Het kan verkeren. Het andere huis op de foto was vroeger van de familie Willem Haak. In de oorlogsjaren hebben Haak en zijn vrouw er de Jood Philips Knorringa 2 ½ jaar verborgen gehouden. Er waren toen 6 kinderen in huis en die hebben er nooit iets van geweten. Een van de kinderen vond het maar raar toen ze ontdekte dat uit de pudding reeds een punt was weggesneden: "hoe kon het nu dat pa en moe dat doen?" Zoon Klaas vertelde mij dat Knorringa was gevlucht uit Westerbork. Zijn vader had hem ergens opgehaald. Na de oorlog bleek alle familie van Knorringa omgebracht. Het laten onderduiken van Joden was toen erg gevaarlijk: Er stond de doodstraf op. Achter de woning is nog net een stukje van de kleine schuur zichtbaar. Het is in de dertiger jaren gebouwd als slachthuisje. Willem Haak was immers slager van beroep. Hij adverteerde met: "De mode komt uit Parijs, maar concurrentie uit Thesinge"!

Over een klein bruggetje komen we in de Bakkerstraat. De Bakkerstraat is de eerste grote uitbreiding van Thesinge (1978). In de buitenhoek woonde eens bakker Van Ketten.

Weer bij het Smidsmuseum aangekomen slaan we nu de Havenstraat in, terug naar de klap, over De Dijk naar de til.



De Schipsloot naast het kerkhof leidde naar commissaris / beurtschipper Heidema. Daar lagen meestal twee scheepjes aangemeerd. De oude zonder motor en de nieuwe met motor. Beiden hadden een laadvermogen van 19 ton. Granen, vee, en overige goederen die voor de stad waren bestemd, werden daar verladen. De meeste goederen werden bij de Schipsloot verladen. Het terrein tussen Heidema en de smederij werd daardoor haast publiek terrein. Meestal stonden wij daar als dorpsjongens met de neus op.

Voordat we Thesinge verlaten nemen we met een verhaal nog even een kijkje over de Kardingermaar, Schipsloot, De Dijk en Singel. Naast de brug aan De Dijk was jarenlang een aanlegsteiger voor de kleine melkboot. Dagelijks werden de melkbussen van de boeren die aan weerszijden van het dorp woonden hier opgehaald. Voor de boeren was het vroeg opstaan om de melk op tijd aan het water te zetten.

## 15. GARMERWOLDE

We rijden de G.N. Schutterlaan, die vroeger "Laange Laon" heette, op. Het was vroeger een grindweg met aan beide kanten een sloot. De aanliggende huizen waren via een dam of een bruggetje te bereiken. Toen pa in april 1934 ongeneeslijk ziek werd, moest ik in de weidetijd hier elke morgen om vijf uur langs naar het melkland om onze twee koeien te melken, die voor de boerderij aan de Lageweg 25 graasden. Elke keer reed ik dan op de fiets met een 30-liter melkbus over deze weg.

Als we bij de driesprong linksaf gaan zijn we op de Lageweg aangekomen. De boerderij rechts naast de gaswinningslokatie is het voorouderlijk bedrijf van de familie Oomkes te Garmerwolde.

Voorbij de vanouds hoge til over de Thesingermaar gaan we via een betonpad, links op bezoek bij de molen van de Lagelandsterpolder. De molen werd in de oorlog bemaald door een zekere Dijkema, de vader van Pop Dijkema die bekend is geworden door het neerhalen van één van de bruggen over het van Starkenborgkanaal ten tijde van de bevrijding van de stad Groningen (16 april 1945).



Voordat we terugkeren naar de afslag naar het Goensepad maken we eerst nog even een uitstapje naar de kerk van het dorp Garmerwolde. Overigens zit er voor hen die de tocht met de auto gemaakt hebben niets anders op om via Garmerwolde verder te reizen. Wil men het rondje vol maken, dan kan dat via Noorddijk en Zuidwolde.

De kerk stamt uit de tweede helft van de 13<sup>e</sup> eeuw. Het is een prachtig voorbeeld van de Groninger Romano-Gothiek. De losstaande toren is in dezelfde tijd gebouwd. De toren ligt niet in de aslijn van de kerk. Het grondplan was een kruiskerk met alle gevels recht gesloten. In 1594 werd de oude parochiekerk in gebruik genomen door de protestanten. Alles wat aan de rooms-katholieke eredienst herinnerde, werd verwijderd, behalve de piscina.

EEN GOLDEN RAAND VAN STAD  
"THESINGE" EEN CULTUUR HISTORISCH DORP

---



Als we weer bij het Goensepad terug zijn vervolgen we dit fietspad langs de Thesingermaar (Abbemaar) tot de Noordermolen.



Het huisje van de watermolenaar en een schroef of vijzel waarmee het water omhoog wordt gevijzeld

Bij de picknicktafel staat een plaquette met het volgende opschrift:

*Kardinge is nog een jong "recreatiegebied". In 1989 is begonnen met de aanleg ervan. Het gebied omvat ongeveer 330 h.a. en zal zich ontwikkelen tot een belangrijk recreatieve trekpleister binnen de Gemeente Groningen. Het gevarieerde en ruime aanbod aan voorzieningen en uitstekende bereikbaarheid maken Kardinge aantrekkelijk voor zowel inwoners van de stad Groningen als ook voor recreanten van buiten.*

